

gaSteam 45/90/180 HD003
45/90/180 HD103

CAREL

部件



ⓇC 用户手册

→ 阅读并保存说明书 ←
**READ AND SAVE
THESE INSTRUCTIONS**

High Efficiency Solutions

重要提示

CAREL加湿器是具有先进技术的产品，随产品一同提供的技术资料中有详细的操作说明，用户也可从www.carel.com网站下载说明（购买产品前也可下载）。

CAREL的每一款产品均涉及先进技术，所以均需要设置/配置/编程/调试，以使其能以最佳方式运转，满足特定应用需求，若不能按照用户手册的要求/说明完成上述各项操作，可能会导致最终产品出现故障。这种情况下，CAREL不承担任何责任。

为了使特定的装置和/或设备最终能达到预期的效果，用户（设备最终的制造商、开发商或安装人）要承担与产品配置相关的所有风险和责任。CAREL会根据特定的协议，以顾问身份参与最终设备/应用的调试，但在任何情况下，均不承担最终设备/系统正确运转的责任。

此外，除上述提到的重要提示和建议外，还应注意以下事项，以正确的使用产品：

电击危险

加湿器包含了带电的电子部件。在打开内部结构或维护和安装前请先断开电源；

漏水危险

加湿器自动地和持续的灌入/排出一定数量的水。连接的故障或加湿器故障都可能导致漏水；

燃烧危险

加湿器包含了高温部件，并且传送100°C/212°F的蒸汽。

如无需蒸汽生产的时间超过24小时，则加湿器将自动清空加湿桶，以此来避免内部存水的滞流。建议在通过主开关断开加湿器电源之前对加湿桶进行手动清空。

环境、燃料以及电源电压条件都必须符合标定值。

所有未经制造商授权而对设备的使用和变更都将视为不当操作。

所有因设备的不当使用而造成的伤害或损坏的责任应完全由用户承担。

请注意：该设备接通了燃气总管，包括带电的电气装置和灼热的表面。

所有的维护和/或维修操作都必须由专业人员或有资质的人员执行，这些人员必须熟知必要的预防措施，同时能够根据安全标准和现行法律法规正确地执行这些操作。有关详情，请参见：

1. 第1083/71号意大利法律：《关于气体燃料使用的安全标准》；
2. 第46/90号意大利法律：《关于建筑内系统的安全标准》；
3. 1991年12月6日意大利第447号总统法令：《关于实施1990年3月5日第46号建筑内系统安全法的规定》；
4. 第01/91号意大利法律：《关于实施节约能源和发展可再生资源国家计划的规定》。

（UL - 998加湿器标准规定的）从天然气到液化石油气所有元件的设置（出厂设置）必须由卡乐或卡乐的维护中心执行。

在检修任何内部零件之前，请断开设备的主电源。

在任何情况下，都必须遵循当地现行的安全标准。

重要提示



本产品的安装必须做接地处理，在加湿器上使用专用的黄色-绿色接线端。

产品使用环境和电源条件必须遵照产品标签上描述的条件。

本产品是专门为直接或通过分配系统（风道）加湿室内而设计的。

设备操作必须是由熟悉产品必要的预防措施的，并且能完成正确安装、运行或对产品进行技术服务的有资质的人员进行。

蒸汽生产只能使用具备本手册中指示的特征的水。

所有的工作都必须按照手册中和产品标签上指示的规范进行。任何未得到制造商授权的使用或修改都被认为是错误的。CAREL不承担任何未经授权使用的责任。请勿尝试用本手册中未指示的其它方式打开加湿器。

请遵守加湿器安装地的实际法规标准。

除非有相关人员负责相应的安全，并提供使用本设备的监督和指导，诸如身体、感官或心智能力低下的人员，或缺乏对本设备操作经验和知识的人员（包括儿童）均不得使用本设备。

加湿器的安装和使用不要靠近可能会因为碰到水（或冷凝水）而损坏的物品，CAREL不承担任何由于加湿器漏水导致的直接或间接的损坏责任。

请勿使用腐蚀性化学品、溶剂或强力清洁剂清洁加湿器内部和外部部件，除非本手册中专门指示了可以使用。

请勿摔落、击打或摇晃加湿器，因为加湿器内部构件和管路可能会永久性损坏。

CAREL奉行持续发展的方针，因此，对于本文档中所描述的任何产品，CAREL均保留不经事先通知而进行改良和改进的权利。本手册所列的技术规范可能会在不事先告知用户的情况下发生改变。

CAREL的通用合同条款（见网站www.carel.com）和/或其与客户签订的具体协议已对CAREL就其产品应负的责任作出具体规定。具体而言，在可采用的法规所适用的区域，对于任何损失的赢利或销售额、数据或资料丢失、重置商品或服务成本、物或人的损害、停工时间或任何类型的直接的、间接的、附带的、实际的、惩罚性的、惩戒性的、特别的或后果性的损害（无论其是属于合同之内或合同之外的、也无论其是否由于疏忽引起的），或对于由于安装、使用或无法使用产品引起的任何其他责任，CAREL及其雇员或其子公司概不承担责任，即使CAREL或其子公司已被告知存在此等损害之可能。

废弃物处理



CAREL加湿器是由金属部件和塑料部件组成。参照2003年1月27日发布的欧盟指令2002/96/EC和有关国家的法律进行处理，并注意：

1. WEEE不能作为市政废物处理，必须收集并分开处理。
2. 必须使用当地法律规定的公共或私人废物收集系统。此外，在购买新设备时，可以将使用寿命已尽的旧设备送还销售商。
3. 本设备可能含有有害物质：使用或者处理不当可能会给人身健康和环境造成不利影响。
4. 设备本身、包装物或者操作手册上的符号（划叉的轮式垃圾箱）表示设备已于2005年8月13日后投放市场，必须单独处理。
5. 非法处理电气和电子废弃物的行为将按当地废弃物处理法规进行处罚。

材料质保：2年（自生产日期开始，不包括损耗部件）。

认证：CAREL已通过ISO 9001设计和生产系统认证，产品的质量和安全都有保障，带有CE和ETL_{us}标记。

| | |
|----------------------------|-----------|
| 1. UG045 | 5 |
| 1.1 燃烧器组件 | 5 |
| 2. UG045-090 | 6 |
| 2.1 概览图 | 6 |
| 2.2 液压件视图 | 7 |
| 3. UG045-090-180 | 8 |
| 3.1 电控板..... | 8 |
| 3.2 UG090-UG180 燃烧器组件..... | 9 |
| 4. UG180 | 10 |
| 4.1 概览图 | 10 |
| 4.2 液压件视图..... | 11 |
| 5. 备件表 | 12 |
| 5.1 UG**HD003备件表..... | 12 |
| 5.1 烟道..... | 12 |

1. UG045

1.1 燃烧器组件

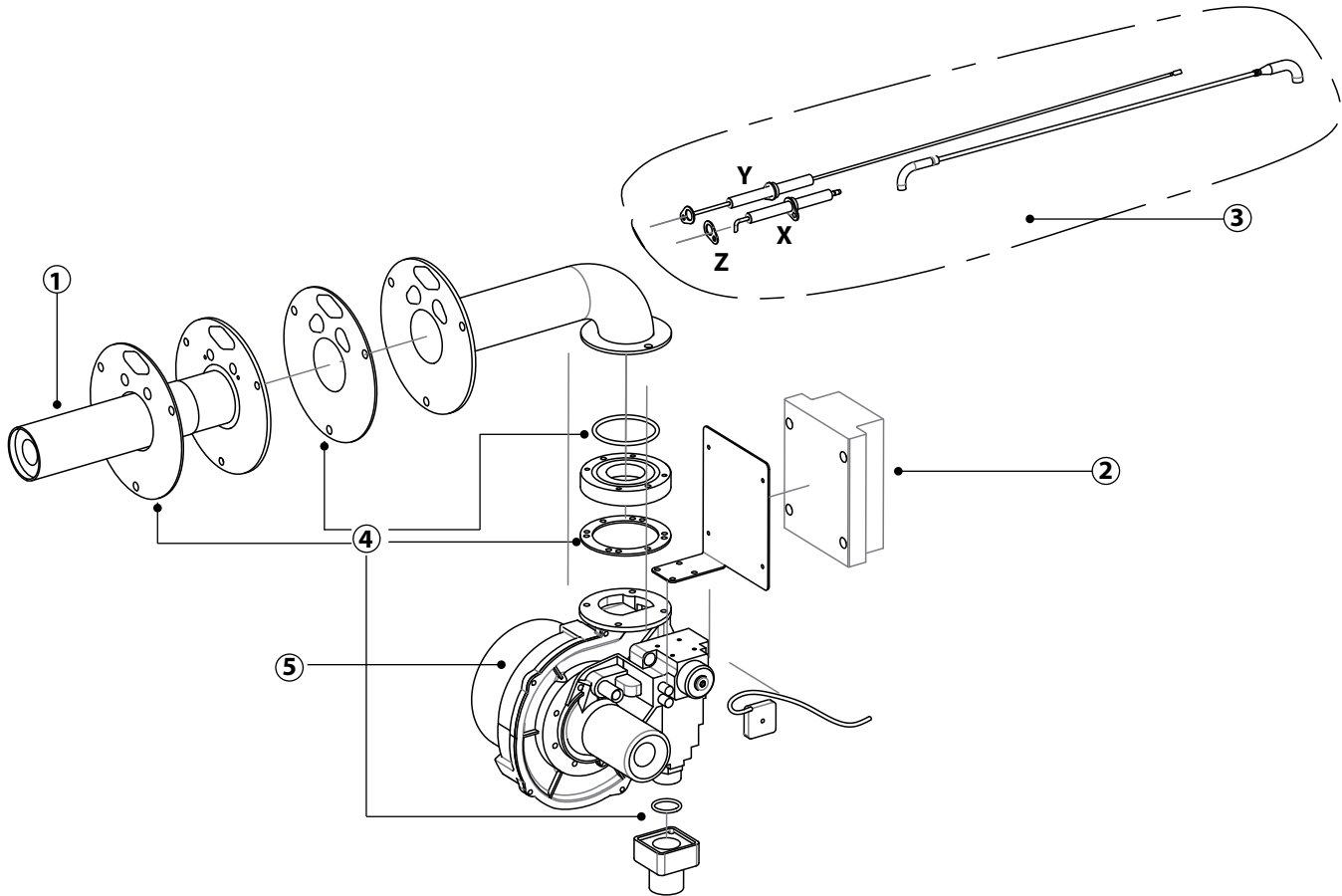


Fig. 1.a

用于UG045: UGKBRUC245 的燃烧器组件

该燃烧器组件可以为组装好后供货、并经过了相应的测试和校准，代码为UGKBRUC245，并配置了分解图上列示的各种部件。此外，还可供应表1.a中列出的单个部件。

| 编号 | 名称 | 代码 |
|----|-------------------------|------------|
| 1 | 用于UG45的燃烧头, 35kW | UGKCH00045 |
| 2 | Fenwall 板 35-605317-221 | UGKB10000M |
| 3 | UG45配套的点火和检测火焰电极 | UGKFLAM045 |
| X | 点火火焰电极 | |
| Y | 检测火焰电极 | |
| Z | 垫圈 | |
| 4 | UG45配套的的气体密封垫组件 | UGKGUAG045 |
| 5 | UG045配套的的风扇 | UGKFC00045 |

Tab. 1.a

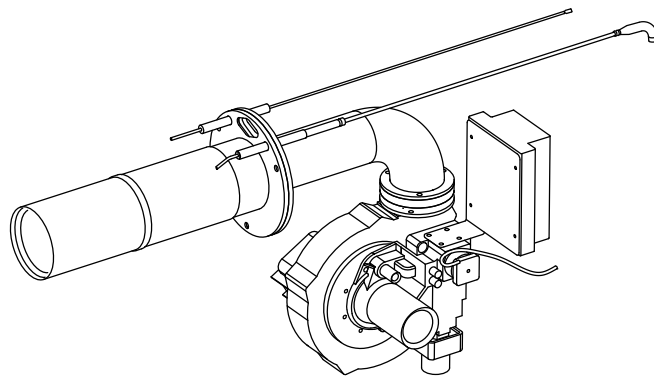


Fig. 1.b

| 编号 | 名称 | 代码 |
|----|-------------------|------------|
| 1 | UG045配套的已装配的燃烧器组件 | UGKBRUC245 |

Tab. 1.b

2. UG045-090

2.1 概览图

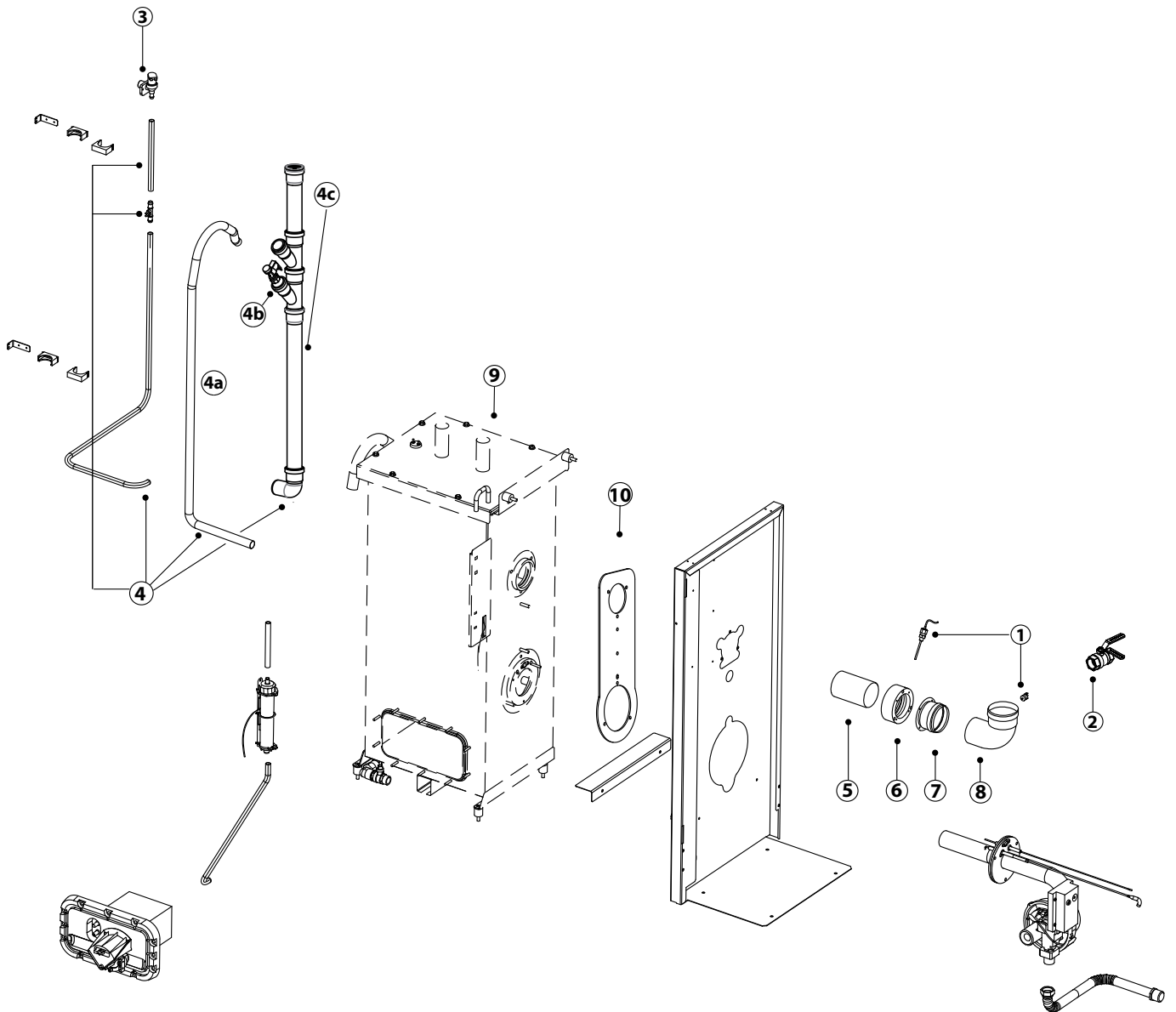


Fig. 2.a

| 编号 | 名称 | 代码 |
|----|-------------------------------------|------------|
| 1 | NTC + 双金属恒温器, 用于UG045 | UGKT000190 |
| 2 | 用于UG045和UG090的1"燃气阀套件 | UGKTAP0090 |
| 3 | 进水阀 | KITVC00180 |
| 4 | 排水管柱套件+管道 | UGKP000003 |
| 4a | 排水泵管 | UGKTS00000 |
| 4b | EV排水回火 (仅适用于UG***HD103) | UGKDT00000 |
| 4c | 排水管柱套件 | UGKCS00003 |
| 5 | 烟道管段 \varnothing 80 mm L = 100 mm | EXHT080100 |
| 6 | 烟囱紧固接头 | UGKGF00000 |
| 7 | 法兰管段 \varnothing 80 mm L = 56 mm | EXHL080056 |
| 8 | 90°弯头 \varnothing 80 mm R = 0.75 | EXHC080080 |
| 9 | 锅炉配件 + 盖子, 用于UG45-90 | UGKBL00090 |
| 10 | 背板套件 | UGKCP00000 |

Tab. 2.a

2.2 液压件视图

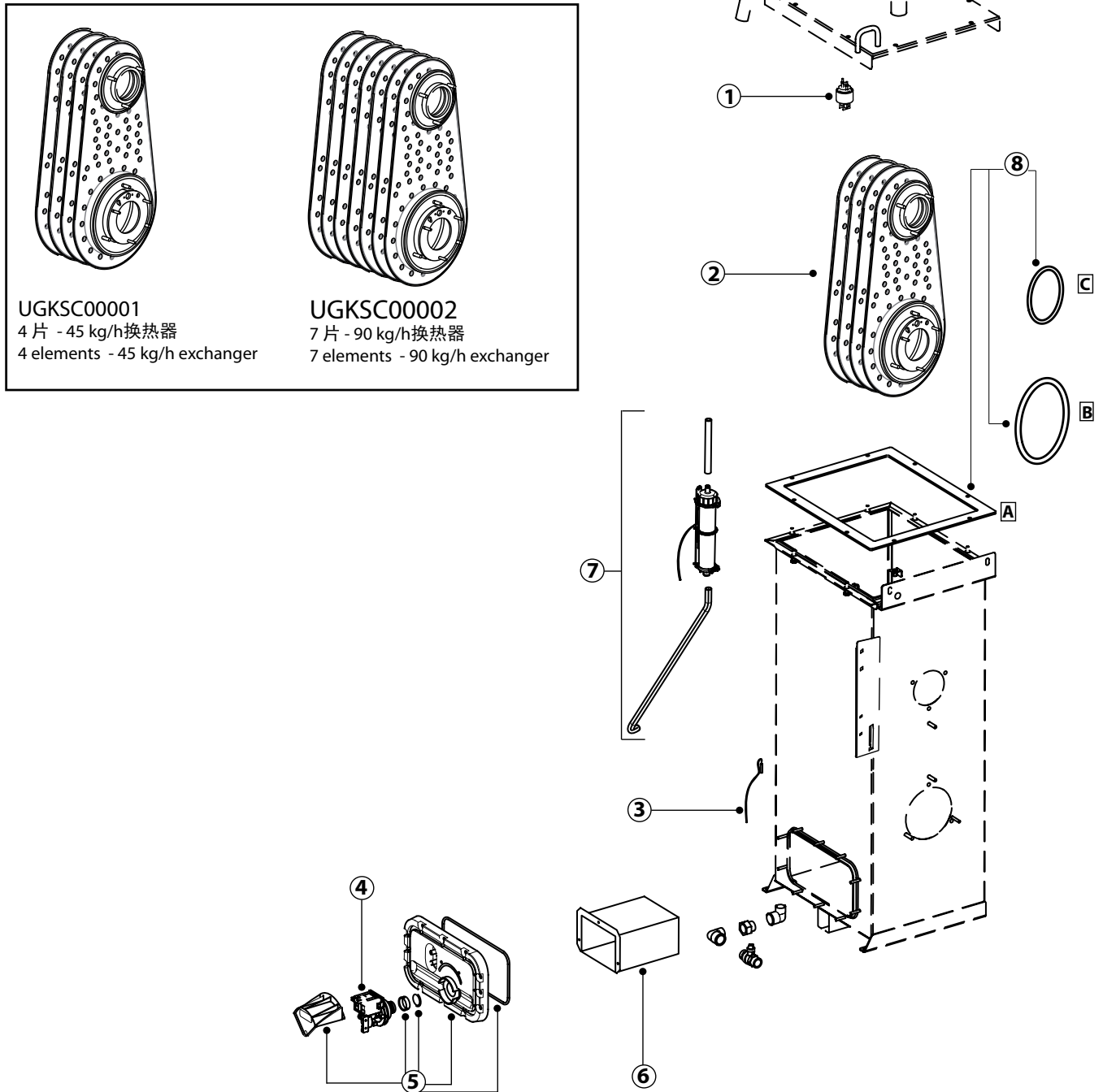


Fig. 2.b

| 编号 | 名称 | 代码 |
|----|---------------------|--|
| 1 | 泡沫传感器组装套件 | URKFS00000 |
| 2 | 热交换器 | UGKSC00001 (适用于UG045) UGKSC00002 (适用于UG090和UG180) |
| 3 | NTC传感器 | NTC030HT00 |
| 4 | 排水泵组件 | UGKDP00050 (用于UG 50 Hz) UGKDP00060 (用于UG 60 Hz) |
| 5 | 法兰组件 | URKFLAN000 |
| 6 | 法兰过滤器 | URKF0000XL |
| 7 | 液位传感器组件 | UGKSL00002 |
| 8 | 液压垫圈套件, 用于UG045-090 | UGKGUAH190 |

Tab. 2.b

3. UG045-090-180

3.1 电控板

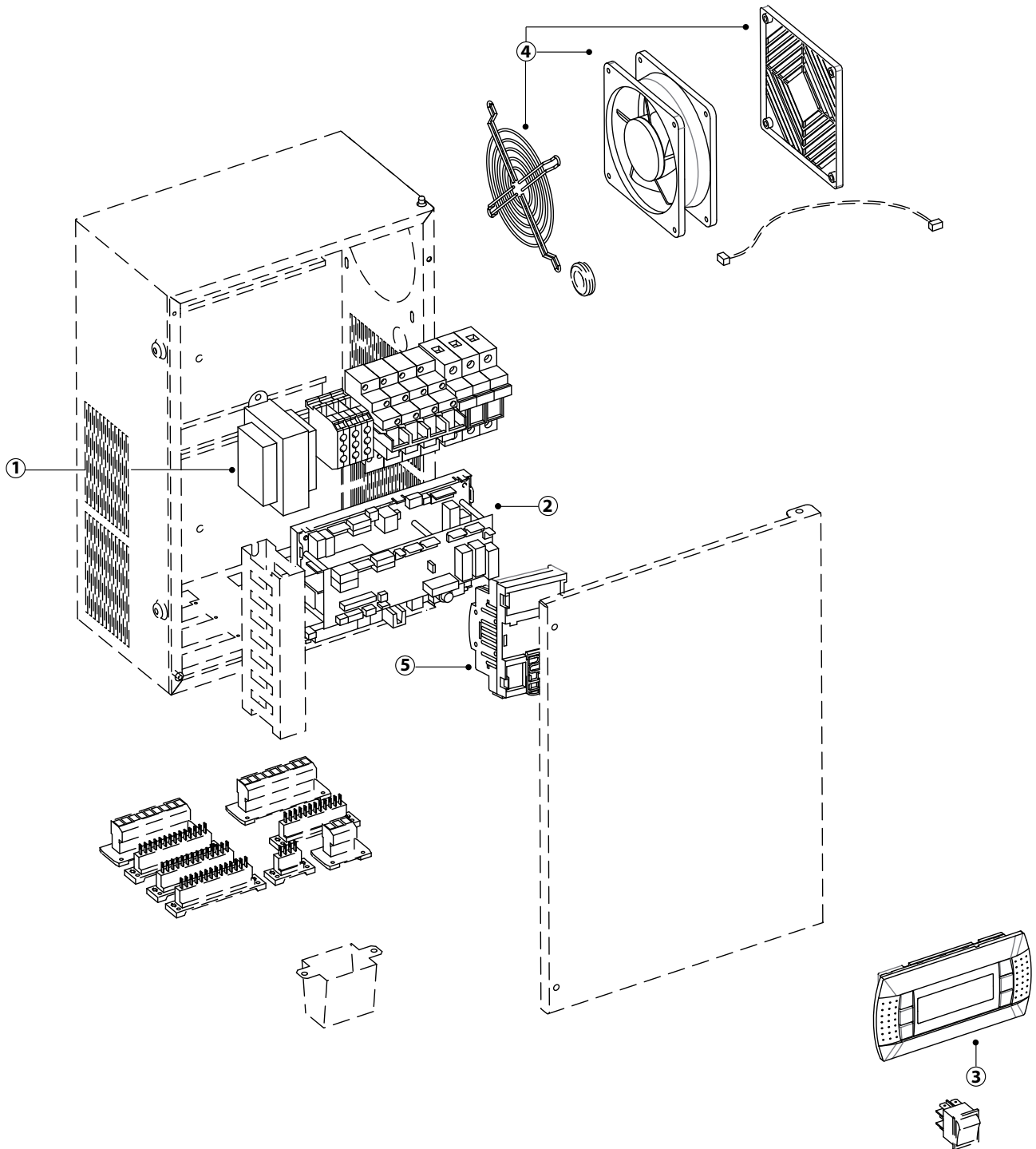


Fig. 3.a

UG045-090-180配套的电控板

对于电控板，还可供应Fig. 3.a中的以下部件。

| 编号 | 名称 | 代码 |
|----|-----------------|------------|
| 1 | 变压器 | MCKTR00000 |
| 2 | 用于UG045装置的主控制板 | UGG45D0030 |
| | 用于UG090装置的主控制板 | UGG90D0030 |
| | 用于UG0180装置的主控制板 | UGGA8D0030 |
| 3 | PGD显示屏 | PGD1PH0F00 |
| 4 | 冷却风扇组件 | UGKVENT001 |
| 5 | pCOe组件 | PCOE00TLN0 |

Tab. 3.a

3.2 UG090-UG180 燃烧器组件

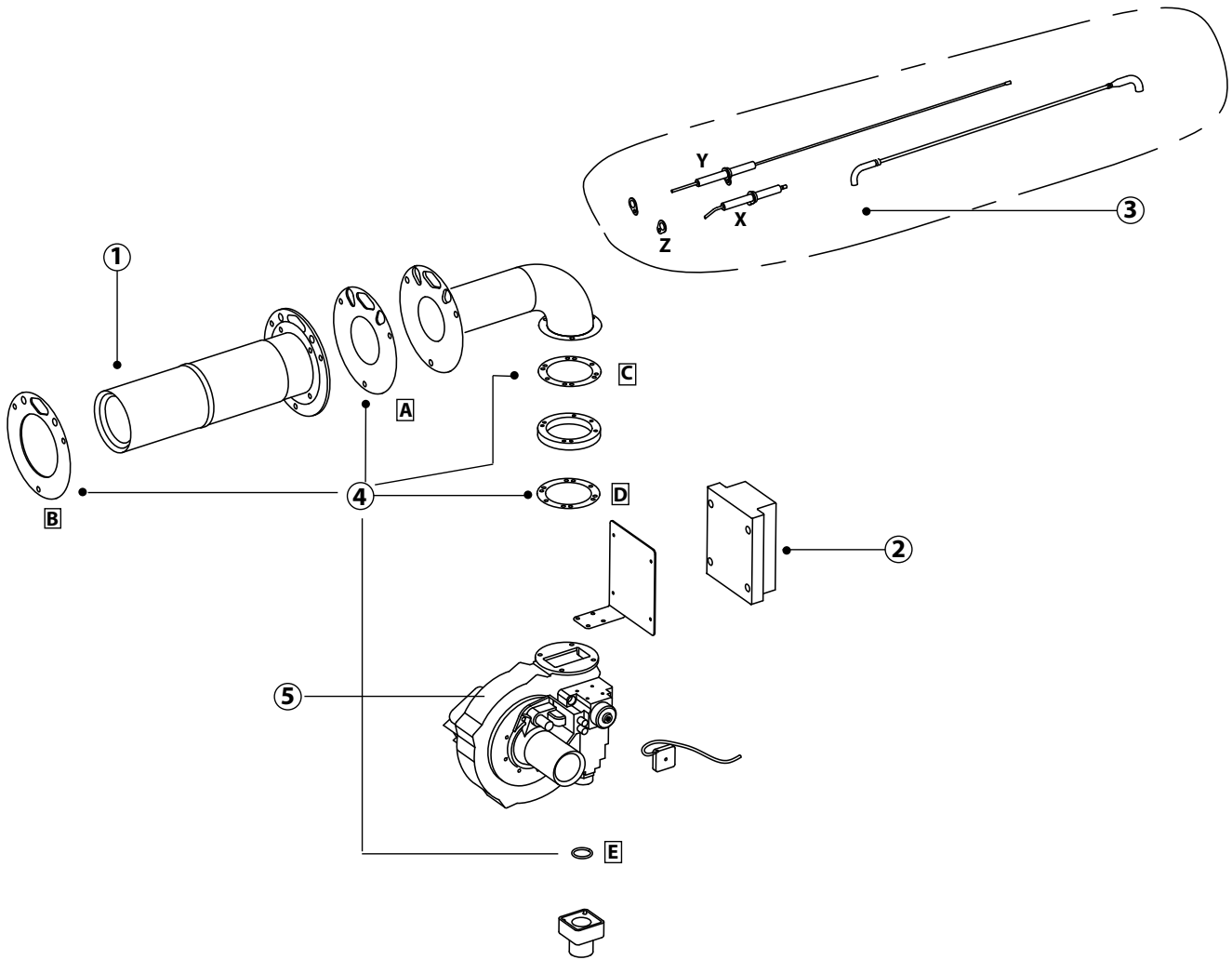


Fig. 3.b

用于UG090-180: UGKBRUC290 的燃烧器组件

该燃烧器组件可以为组装好后供货、并经过相应的测试和校准，代码为UGKBRUC290，并配置了解析图上列示的各种部件。此外，还可供应表1.a中列出的单个部件。

| 编号 | 名称 | 代码 |
|----|-----------------------|------------|
| 1 | 用于UG090/180的燃烧头 | UGKCH00090 |
| 2 | Fenwall板35-605317-221 | UGKB10000M |
| 3 | 配套的点火和检测火焰电极 | UGKFLAM090 |
| X | 点火火焰电极 | |
| Y | 检测火焰电极 | |
| Z | 垫圈 | |
| 4 | UG90-180 配套的的气体密封垫组件 | UGKGUAG090 |
| 5 | UG045配套的风扇 | UGKFC00090 |

Tab. 3.b

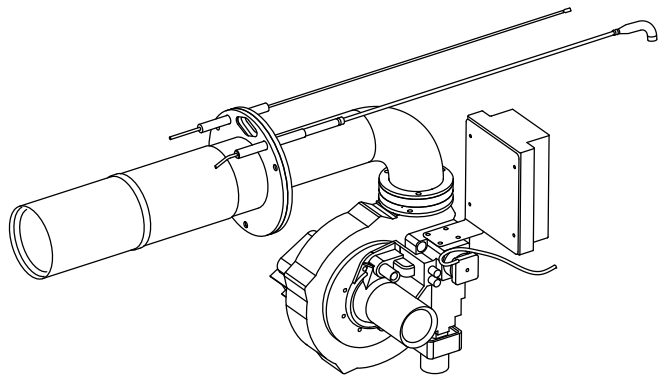


Fig. 3.c

| 编号 | 名称 | 代码 |
|----|----------------------|------------|
| 1 | UG90-180配套的已装配的燃烧器组件 | UGKBRUC290 |

Tab. 3.c

4. UG180

4.1 概览图

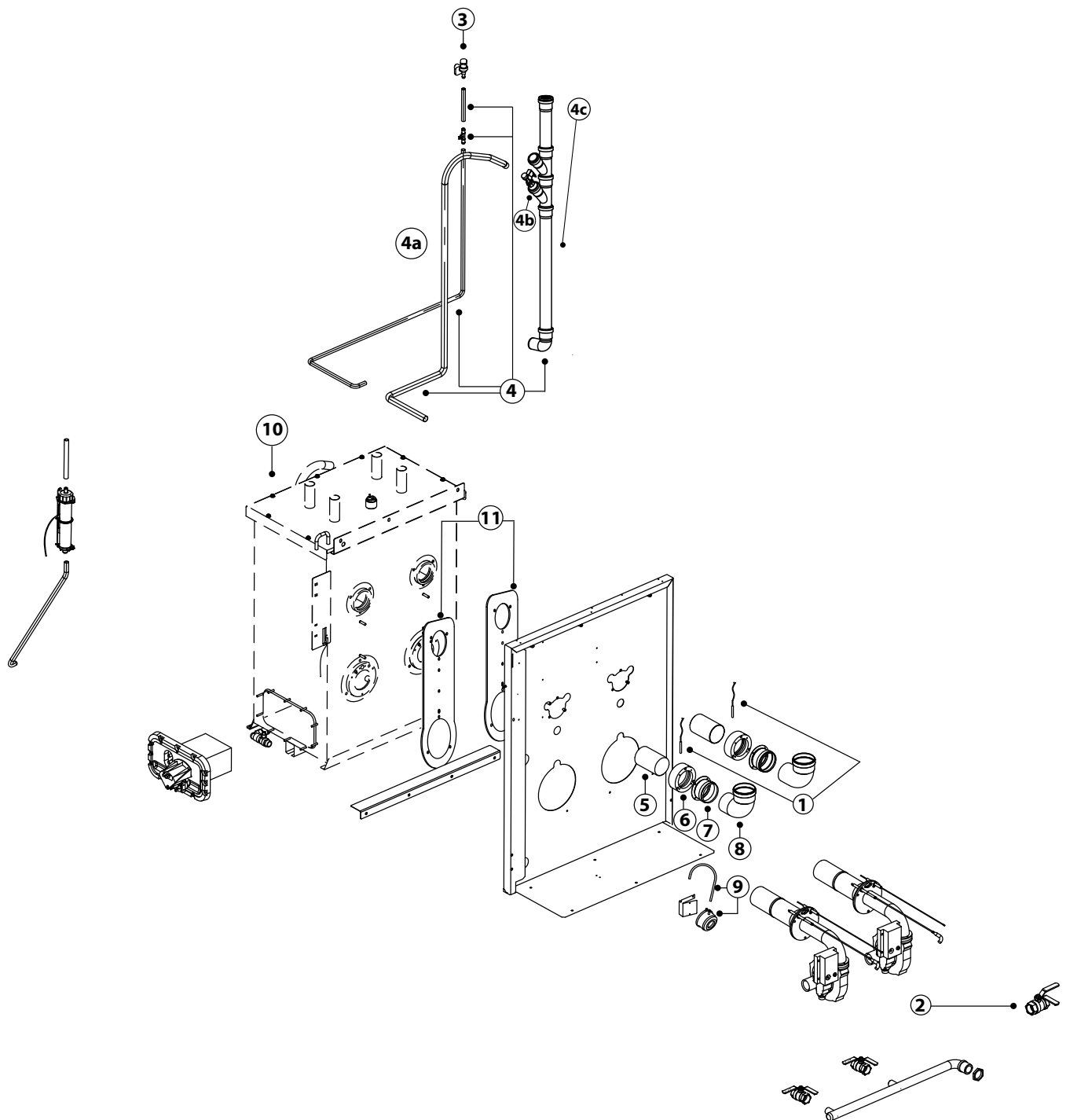


Fig. 4.a

| 编号 | 名称 | 代码 |
|----|---|------------|
| 1 | NTC双金属恒温器, 用于UG045-90-180 | UGKT000190 |
| 2 | 用于UG180的1" 1/4燃气阀套件 | UGKTAP0180 |
| 3 | 进水阀 | KITVC00180 |
| 4 | 排水管柱套件+管道 | UGKP000003 |
| 4a | 排水泵管 | UGKTS00000 |
| 4b | EV排水回火 (仅适用于UG***HD103) | UGKDT00000 |
| 4c | 排水管柱套件 | UGKCS00003 |
| 5 | 烟道管段 $\varnothing 80 \text{ mm}$ L = 100 mm | EXHT080100 |
| 6 | 烟囱紧固接头 | UGKGF00000 |
| 7 | 法兰管段 $\varnothing 80 \text{ mm}$ L = 56 mm | EXHL080056 |
| 8 | 90°弯头 $\varnothing 80 \text{ mm}$ R = 0.75 | EXHC080080 |
| 9 | UG180配套的压差开关组件 | UGKPRES180 |
| 10 | 锅炉配件 + 盖子, 用于UG180 | UGKBL00180 |
| 11 | 背板套件(1 pcs.) | UGKCP00000 |

Tab. 4.a

4.2 液压件视图

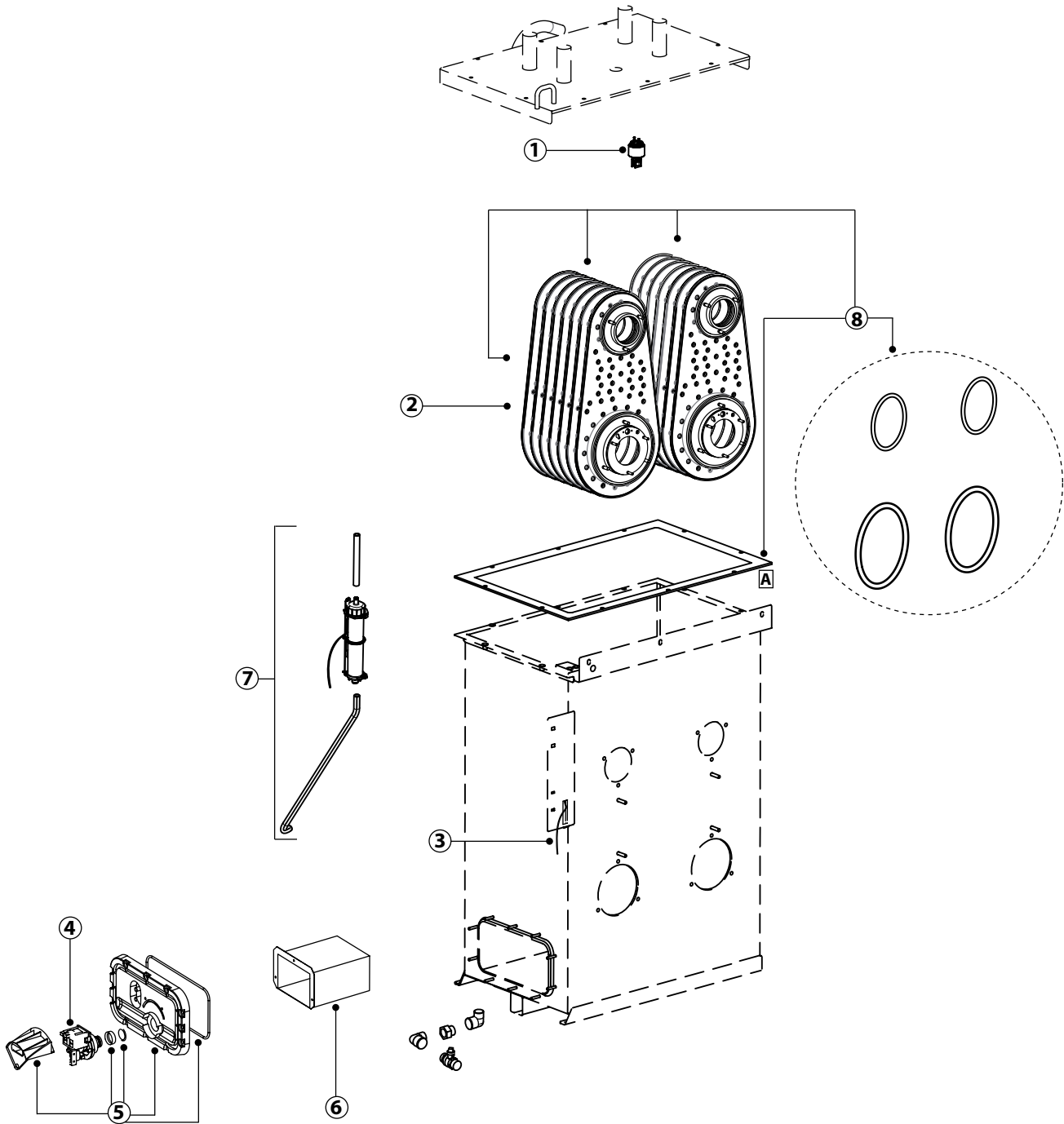


Fig. 4.b

| 编号 | 名称 | 代码 |
|----|-----------------|--|
| 1 | 泡沫传感器组装套件 | URKFS00000 |
| 2 | 热交换器 | UGKSC00002 |
| 3 | NTC传感器 | NTC030HT00 |
| 4 | 排水泵组件 | UGKDP00050 (适用于UG 50 Hz) UGKDP00060 (适用于UG 60 Hz) |
| 5 | 公用法兰组件 | URKFLAN000 |
| 6 | 公用法兰过滤器 | URKF0000XL |
| 7 | 液位传感器组件 | UGKSL00002 |
| 8 | 液压垫圈套件, 用于UG180 | UGKGUAH181 |

Tab. 4.b

5. 备品备件清单

5.1 UG***HD003备件

| 代码 | 说明 |
|------------|---|
| UGKBRUC245 | 已组装的燃烧器组件 UG045HD003 / UG045HD103 |
| UGKCH00045 | 燃烧头 35kW UG045HD003 / UG045HD103 |
| UGKB10000M | 火焰控制板 35-605317-221 |
| UGKFLAM045 | 点火和检测火焰电极 UG045HD003 / UG045HD103 |
| UGKGUAG045 | UG045HD003 / UG045HD103 配套的的气体密封垫组件 |
| UGKFC00045 | UG045HD003 / UG045HD103 配套的的风扇 |
| UGKT000190 | NTC + 双金属恒温器, 用于UG045HD003 / UG045HD103 - UG090HD003 / UG090HD103 - UG180HD003 / UG180HD103 |
| UGKTAP0090 | 1" 燃气阀套件, 用于UG045HD003 / UG045HD103 - UG090HD003 / UG090HD103 |
| KITVC00180 | 进水阀 |
| UGKP000003 | 排水管柱套件+管道 |
| UGKDT00000 | EV 排水回火 (仅适用于 UG***HD103) |
| UGKCS00003 | 排水管柱套件 |
| UGKTS00000 | 排水泵管 |
| URKFS00000 | 泡沫传感器组装套件 |
| UGKSC00001 | 热交换器, 用于UG045HD003 / UG045HD103 |
| UGKSC00002 | 热交换器, 用于UG090HD003 / UG090HD103 - UG180HD003 / UG180HD103 |
| NTC030HT00 | Ntc传感器 |
| UGKDP00050 | 50 Hz 排水泵组件 |
| UGKDP00060 | 60 Hz 排水泵组件 |
| URKFLAN000 | 法兰组件 |
| URKF0000XL | 法兰过滤器 |
| UGKSL00002 | 液位传感器组件 |
| UGKGUAH190 | 液压垫圈套件, 用于UG045HD003 / UG045HD103 - UG090HD003 / UG090HD103 |
| UGG45D0030 | 用于UG045装置的主控制板 |
| UGG90D0030 | 用于UG090装置的主控制板 |
| UGGA8D0030 | 用于UG180装置的主控制板 |
| MCKTR00000 | 变压器 |
| UGKVENT001 | 冷却风扇组件 |
| UGKBRUC290 | 已装配的燃烧器组件, 用于UG090HD003 / UG090HD103 - UG180HD003 / UG180HD103 |
| UGKCH00090 | UG090HD003 / UG090HD103 - UG180HD003 / UG180HD103配套的燃烧头 |
| UGKFLAM090 | UG090HD003 / UG090HD103 - UG180HD003 / UG180HD103 配套的点火和检测火焰电极 |
| UGKGUAG090 | UG090HD003 / UG090HD103 - UG180HD003 / UG180HD103 配套的的气体密封垫组件 |
| UGKFC00090 | UG090HD003 / UG090HD103 - UG180HD003 / UG180HD103配套的风扇组件 |
| UGKTAP0180 | 用于UG180HD003 / UG180HD103 的1" 燃气阀套件 |
| UGKPRE5180 | UG180HD003 / UG180HD103 配套的压差开关组件 |
| UGKGUAH181 | 液压垫圈套件, 用于UG180HD003 / UG180HD103 |
| PGD1PH0F00 | PGD显示屏 |
| UGKCP00000 | UG背板套件 |
| UGKGF00000 | 烟囱紧固接头 |
| UGKBL00090 | 锅炉配件 + 盖子, 用于UG045HD003 / UG045HD103 - UG090HD003 / UG090HD103 |
| UGKBL00180 | 锅炉配件 + 盖子, 用于UG180HD003 / UG180HD103 |

Tab. 5.a

5.1 烟道

| 代码 | 说明 |
|------------|--------------------------|
| EXHZ080000 | 不锈钢烟气出口格栅, Ø80 mm |
| EXHP080100 | 1000 mm 延长件 Ø80 mm |
| EXHP080500 | 500 mm 延长件 Ø80 mm |
| EXHC080080 | 90° 弯头 Ø80 mm |
| EXHX080000 | 不锈钢进口格栅, Ø80 mm |
| EXHQ080000 | 内/外垫圈 Ø80 mm |
| EXHNI00125 | 用于斜坡屋面 Ø80 mm 的瓷砖 |
| EXHN080000 | Ø80 mm 的平瓦 |
| EXHS0A0011 | 冷凝液收集段 Ø80 mm L= 135mm |
| EXHD080000 | T性接头, Ø80 mm |
| EXHG000000 | 插头 |
| EXHDS00000 | 凝结水排水阀 (配管道) |
| EXHW000080 | 烟气硅垫片 Ø=80mm |
| EXHL080056 | 烟气管段 Ø 80 mm L = 57 mm |
| EXHT080120 | 烟气管段 Ø 80 mm L = 120 mm |
| EXHI080025 | 检查管段 Ø 80 mm, L = 135 mm |
| EXHT080100 | 烟气管段 Ø 80 mm L = 100 mm |

Tab. 5.b

CAREL

CAREL INDUSTRIES S.r.l. Società Unipersonale
Via dell'Industria, 11 - 35020 Brugine - Padova (Italy)
Tel. (+39) 049.9716611 - Fax (+39) 049.9716600
e-mail: carel@carel.com - www.carel.com

代理商 / Agency: